



naše značka
5002345578

vyřizuje
Pavel Franc

datum
26.04.2021

M - PROJEKCE s.r.o.
Resslova 956/13
50002 Hradec Králové

Věc:

„Rozvoj centrální průmyslové zóny a dopravní infrastruktury – zpracování projektové dokumentace a zajištění autorského dozoru“ – Solnice jih

K.ú. - p.č.: Solnice, Kvasiny, Litohrady

Stavebník: M - PROJEKCE s.r.o., Resslova 956/13, 50002 Hradec Králové

Účel stanoviska: Povolení stavby - stavební režim (ÚR+SP)

GasNet, s.r.o., jako provozovatel distribuční soustavy (PDS) a technické infrastruktury, zastoupený GasNet Služby, s.r.o., vydává toto stanovisko:

VTL PLYNÁRENSKÁ ZAŘÍZENÍ:

Stanovisko odboru EPZ – VTL (Daniel Běle, mail: daniel.bele@gasnet.cz):

V ZÁJMOVÉM ÚZEMÍ SE NACHÁZÍ TATO PLYNÁRENSKÁ ZAŘÍZENÍ A PLYNOVODNÍ PŘÍPOJKY:

VTL PLYNOVOD DN 150 + OU SOLNICE PARK RS

VTL PLYNOVOD DN 80

ZRUŠENÝ VTL PLYNOVOD DN 150

ZRUŠENÝ VTL PLYNOVOD DN100

Je proto nutné činnosti v této lokalitě řešit dle zákona č. 458/2000 Sb., TPG 702 04 a ČSN EN 1594.

Ochranné pásmo VTL plynovodů je 4 m na obě strany od potrubí

Bezpečnostní pásmo VTL plynovodu DN 150 je 20 m na obě strany od potrubí

Bezpečnostní pásmo VTL plynovodu DN 80 je 10 m na obě strany od potrubí

V zájmovém území se nacházejí NEPROVOZOVANÉ VTL PLYNOVODY DN 150 A DN 100. Plynovody jsou odstavené od provozované části VTL plynovodní sítě, a proto je nelze vytyčit dle předepsaného postupu. Při provádění prací ve vyznačeném prostoru požadujeme dbát zvýšené opatrnosti, protože při mechanickém poškození plynovodu je možnost vzniku výbušné směsi. Pracovníci provádějící stavební práce musí být s touto skutečností prokazatelně seznámeni. V případě směrové nebo výškové kolize lze provést vyřiznutí části tohoto plynovodu na náklady investora.

Vyřiznutí smí provést pouze organizace certifikovaná pro práce na plynárenských zařízeních dle TPG 923 01. Seznam společností je dostupný na <http://www.gasinfo.cz/certifikace/RegCertOrg.aspx> (požadovaný rozsah min. S4, S5) nebo společnost GasNet Služby, s.r.o..

K předložené projektové dokumentaci "Rozvoj centrální průmyslové zóny a dopravní infrastruktury – zpracování projektové dokumentace a zajištění autorského dozoru – Solnice jih" sdělujeme tyto naše podmínky:

- předložený záměr stavby vyvolává přeložky plynárenského zařízení:
SO 510 Přeložka vedení VTL DN 150 průmyslová zóna

GasNet Služby, s.r.o.

Plynárenská 499/1 · Zábřovice · 602 00 Brno · T 555 90 10 10 · www.gasnet.cz

IČ: 27935311 · DIČ: CZ27935311

Zápis do obchodního rejstříku: Krajský soud v Brně, sp. zn. C 57165, dne 26. 7. 2007

Certificate of incorporation: Regional Court in Brno, ref. number C 57165, on 26th July 2007

Zákaznická linka GasNet 555 90 10 10, info@gasnet.cz, www.gasnet.cz

SO 511 Přeložka vedení VTL DN 150 - zářez SO 101

SO 512 Přeložka vedení VTL DN 100 - regulační stanice CTP

SO 541 Regulační stanice VTL/STL

- přeložky plynárenského zařízení budou realizovány a dokončeny v souladu se Smlouvou o zajištění přeložky plynárenského zařízení a úhradě nákladů s ní spojených č. 4000221994 (SO 510), č. 4000221955 (SO 511), č. 4000222543 (SO 512) ač. 4000227230 (SO 541) uzavřenou mezi Provozovatelem distribuční soustavy (GasNet, s.r.o.) a investorem (Královéhradecký kraj);

- projektová dokumentace pro vydání ÚR jednotlivých přeložek plynárenského zařízení byla odsouhlasena stanovisky č. 5002088844 (SO 510), č. 5002053304 (SO 511), č. 5002053306 (SO 512) a č. 5002053807 (SO 541), při provádění přeložek požadujeme dodržet podmínky uvedené v těchto stanoviscích;

- při křížení a souběhu podzemního vedení s VTL plynovody je třeba respektovat technické pravidlo TPG 702 04, Tab.9.

- dotyk s kabelovým vedením v naší správě řešit v souladu s ČSN 73 6005 (prostorové uspořádání sítí technického vybavení);

Se stavbou "Rozvoj centrální průmyslové zóny a dopravní infrastruktury – zpracování projektové dokumentace a zajištění autorského dozoru – Solnice jih" souhlasíme.

STL PLYNÁRENSKÁ ZAŘÍZENÍ:

V zájmovém území se nachází tato STL plynárenská zařízení:

STL plynovod PE d 63.

Na základě předložené situace byl předán informační zákes.

Přeložka na tomto plynovodu byla schválena stanoviskem č. 5002049801 pro územní řízení. Pro stavební řízení je třeba přeložku plynovodu schválit opět samostatným stanoviskem. Kontakt Radomil Tauchman, Telefon : 495563661, E-mail : radomil.tauchman@gasnet.cz

Při realizaci stavby je nutno dodržovat veškerá pravidla stanovená pro práce v ochranném pásmu plynárenských zařízení. V tomto pásmu nesmí být umístovány žádné nadzemní stavby, prováděna skládka materiálu a výšková úprava terénu.

- Požadujeme zachovat stávající krytí plynárenského zařízení (PZ).

- Dojde - li k dočasnému snížení krytí PZ, požadujeme chránit plynovody před mechanickým poškozením při pojiždění betonovými panely, popř. ocelovými plechy o tloušťce min. 3 cm.

- Je vyloučeno použití těžké mechanizace přímo nad potrubím.

- Křížení a souběh navržených inž sítí s plynárenským zařízením (dále jen PZ) musí být v souladu s ČSN 73 6005, tab. 1 a 2.

- Obrysy kanalizačních, vodovodních šachet budou umístěny minimálně 500 mm od obrysu PZ, ostatní stavební objekty (dopravní značení, sloupky, betonové patky,...) musí být umístěny v minimální vzdálenosti 1 m od okraje plynovodu.

- Kanalizace bude uložena pod PZ.

- Pokud bude při stavbě zjištěno, že k některým plynárenským zařízením nelze dodržet stanovenou vzdálenost, nebo je vůči nové nivelitě nedostatečné krytí menší jak 1 m v pojízdných komunikacích a u ostatních ploch 0,8 m, bude nutné provést přeložku těchto plynárenských zařízení. Tyto práce budou provedeny v souladu se zákony č. 485/2000 Sb. a č. 670/2004 Sb. jako přeložka plyn. zařízení na náklady investora.

- Před začátkem stavby musí být v místech dotyku stavby poloha plynárenského potrubí vytyčena a v případě potřeby ověřena ručně kopanými sondami.

- V ochranném pásmu plynovodů (1+1 m) budou zemní práce prováděny výhradně ručním způsobem.

V rozsahu této stavby souhlasíme s povolením stavby dle zákona 183/2006 Sb. ve znění pozdějších předpisů. Tento souhlas platí pro územní řízení, řízení o územním souhlasu, veřejnoprávní smlouvy pro umístění stavby, zjednodušené územní řízení, ohlášení, stavební řízení, společné územní a stavební řízení, veřejnoprávní smlouvu o provedení stavby nebo oznámení stavebního záměru s certifikátem autorizovaného inspektora.

V zájmovém území se mohou nacházet plynárenská zařízení jiných vlastníků či správců, případně i dlouhodobě nefunkční/neprovozovaná plynárenská zařízení bez dostupných informací o jejich poloze a vlastnictví.

Plynárenská zařízení a plynovodní přípojky (dále jen PZ) jsou dle ust. § 2925 zákona č. 89/2012 Sb., občanského zákoníku, provozovány jako zařízení zvlášť nebezpečná a z tohoto důvodu jsou chráněna ochranným pásmem dle zákona č. 458/2000 Sb. ve znění pozdějších předpisů.

Rozsah ochranného pásma je stanoven v zákoně 458/2000 Sb. ve znění pozdějších předpisů.

Stavební činnosti je možné realizovat pouze při dodržení podmínek stanovených v tomto stanovisku. Nebudou-li tyto podmínky dodrženy, budou stavební činnosti považovány dle § 68 zákona č. 458/2000 Sb. ve znění pozdějších předpisů za činnost bez našeho předchozího souhlasu. Při každé změně projektu nebo stavby (zejména trasy navrhovaných inženýrských sítí) je nutné požádat o nové stanovisko k této změně.

Nedodržení podmínek uvedených v tomto stanovisku zakládá odpovědnost stavebníka za vzniklé škody.

Za stavební činnosti se pro účely tohoto stanoviska považují všechny činnosti prováděné v ochranném pásmu PZ (tzn. bezvýkopové technologie a terénní úpravy) a činnosti mimo ochranné pásmo, pokud by takové činnosti mohly ohrozit bezpečnost a spolehlivost PZ (např. trhací práce, sesuvy půdy, vibrace, apod.).

Případné zřizování stavenišť, skladování materiálů, stavebních strojů apod. bude realizováno mimo ochranné pásmo PZ (není-li ve stanovisku uvedeno jinak).

Při použití nákladních vozidel, stavebních strojů a mechanismů požadujeme zabezpečit případný přejezd přes PZ uložením betonových panelů v místě přejezdu PZ.

PŘI REALIZACI STAVBY BUDOU DODRŽENY TYTO PODMÍNKY PRO PROVÁDĚNÍ STAVEBNÍ ČINNOSTI:

(1) Před zahájením stavební činnosti bude provedeno vytyčení trasy a přesné určení uložení PZ. Vytyčení trasy provede příslušná regionální oblast ZDARMA. Formulář a kontakt naleznete na <https://www.gasnet.cz/cs/ds-vytyceni-pz/>, lze využít QR kód, který je uveden v tomto stanovisku. Při podání žádosti uvede žadatel naši značku (číslo jednací) uvedenou v úvodu tohoto stanoviska a sdělí termín zahájení a ukončení stavby. O provedeném vytyčení trasy bude sepsán protokol. Přesné určení uložení PZ (sondou) je povinen provést stavebník na svůj náklad.
BEZ VYTYČENÍ TRASY A PŘESNÉHO URČENÍ ULOŽENÍ PZ STAVEBNÍKEM NESMÍ BÝT VLASTNÍ STAVEBNÍ ČINNOST ZAHÁJENA. VYTYČENÍ POVAŽUJEME ZA ZAHÁJENÍ STAVEBNÍ ČINNOSTI V OCHRANNÉM A BEZPEČNOSTNÍM PÁSMU PZ. PROTOKOL O VYTYČENÍ MÁ PLATNOST 2 MĚSÍCE.

(2) Stavebník je povinen stavebnímu podnikateli prokazatelně předat kopii tohoto stanoviska. Převzetí kopie stvrdí stavební podnikatel stavebníkovi svým podpisem a zápisem do stavebního deníku. Pracovníci provádějící stavební činnosti budou prokazatelně seznámeni s polohou PZ, rozsahem ochranného pásma a těmito podmínkami.

(3) Bude dodržena mj. ČSN 73 6005, u Hospodářské komory České republiky registrovaných TPG 702 01, TPG 702 04 a TPG 700 03 a zákon č. 458/2000 Sb. ve znění pozdějších předpisů, případně další předpisy související s uvedenou stavbou.

(4) Při provádění stavební činnosti v ochranném pásmu PZ vč. přesného určení uložení PZ je stavebník povinen učinit taková opatření, aby nedošlo k poškození PZ nebo ovlivnění jejich bezpečnosti a spolehlivosti provozu. Nebude použito nevhodného nářadí, zemina bude těžena pouze ručně bez použití pneumatických, elektrických, bateriových a motorových nářadí.

(5) V případě použití bezvýkopových technologií (např. protlaku) bude před zahájením stavební činnosti provedeno úplné obnažení PZ v místě křížení na náklady stavebníka. Technologie musí být navržena tak, aby v místě křížení nebo souběhu s PZ byl dostatečný stranový nebo výškový odstup od PZ, který zajistí nepoškození PZ během prací a to s ohledem na použitou bezvýkopovou technologii a všechny její účinky na okolní terén. V případě, že nemůže být tato podmínka dodržena, nesmí být použita bezvýkopová technologie.

(6) Odkrytá PZ budou v průběhu nebo při přerušení stavební činnosti řádně zabezpečena proti jejich poškození.

(7) Poklopy uzávěrů a ostatních armatur na PZ, vč. hlavních uzávěrů plynu (HUP) na odběrném plynovém zařízení udržovat stále přístupné a funkční po celou dobu trvání stavební činnosti.

(8) Bude zachována hloubka uložení PZ (není-li ve stanovisku uvedeno jinak).

(9) Stavebník je povinen neprodleně oznámit každé i sebemenší poškození PZ (vč. drobných vrypů do PE potrubí, poškození izolace, signalizačního vodiče, výstražné fólie, markeru atd.) na telefon 1239.

(10) Před provedením zásypu výkopu a v průběhu stavby bude provedena kontrola dodržení podmínek stanovených pro stavební činnosti v ochranném pásmu PZ. Povinnost kontroly se vztahuje i na PZ, která nebyla odhalena. Kontrolu provede příslušná regionální oblast (formulář a kontakt naleznete na <https://www.gasnet.cz/cs/ds-vytyceni-pz/>, lze využít QR kód, který je uveden v tomto stanovisku). Při žádosti uvede žadatel naši značku (číslo jednací) uvedenou v úvodu tohoto stanoviska. Kontrolu je třeba objednat min. 5 dnů předem.
Předmětem kontroly je také ověření dodržení stanovené odstupové vzdálenosti staveb, které byly povoleny v ochranném a bezpečnostním pásmu PZ.

(11) O provedené kontrole bude sepsán protokol. Bez provedené kontroly nesmí být PZ zasypána. Stavebník je povinen na základě výzvy provozovatele PZ, nebo jeho zástupce doložit průkaznou dokumentaci o nepoškození PZ během výstavby nebo provést na své náklady kontrolní sondy v místě styku stavby s PZ.

(12) PZ budou po kontrole řádně podsypána a obsypána těžným pískem, bude provedeno zhutnění a bude osazena výstražná fólie žluté barvy, vše v souladu s u Hospodářské komory České republiky registrovaných TPG 702 01 a TPG 702 04.

(13) Neprodleně po skončení stavební činnosti budou řádně osazeny všechny poklopy a nadzemní prvky PZ.

(14) Pokud stavebník nedodrží podmínky stanovené tímto stanoviskem bude činnost stavebníka vyhodnocena provozovatelem PZ jako narušení ochranného nebo bezpečnostního pásma PZ a budou z toho vyvozeny příslušné důsledky.

Platí pouze pro území vyznačené v příloze tohoto stanoviska a to 24 měsíců ode dne jeho vydání.

V případě dotčení pozemku v majetku společnosti GasNet, s.r.o. je třeba dále projednat smluvní vztah k tomuto pozemku. Kontakt na projednání naleznete na adrese www.gasnet.cz/cs/kontaktni-system/, činnost Smluvní vztahy - pozemky a budovy plynárenských zařízení.

Za správnost a úplnost dokumentace předložené s žádostí včetně jejího souladu s platnými předpisy plně zodpovídá její zpracovatel. Stanovisko nenahrazuje případná další stanoviska k jiným částem stavby.

V případě další korespondence nebo jednání (např. změna stavby) uvádějte naši značku - 5002345578 a datum tohoto stanoviska. Kontakty jsou k dispozici na <https://www.gasnet.cz/cs/kontaktni-system/>.

A handwritten signature in blue ink, appearing to read 'Franc'.

GasNet, s.r.o.
zastoupená společností GasNet Služby, s.r.o., IČ 27935311
Pavel Franc
Technik externích požadavků-Čechy
Oddělení zpracování ext. požadavků-Čechy
PAVEL.FRANC@GASNET.CZ

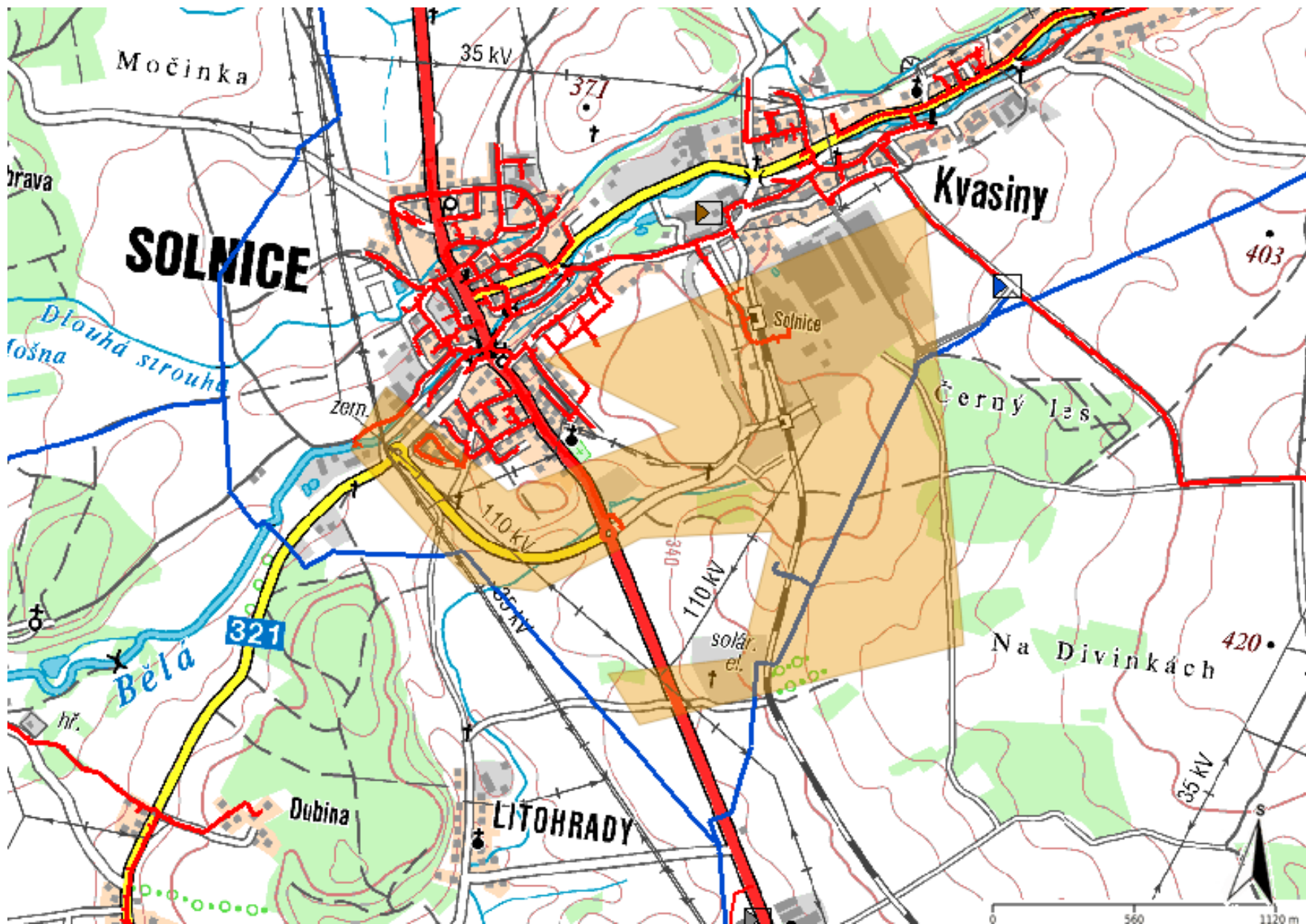


Zažádejte o vytyčení

Přílohy: Orientační zakres plynárenského zařízení, Detailní zakres plynárenského zařízení, Ověřená příloha žadatele

Příloha: Orientační zakres plynárenského zařízení. Tato příloha je nedílnou součástí stanoviska č. 5002345578 ze dne 26.04.2021.

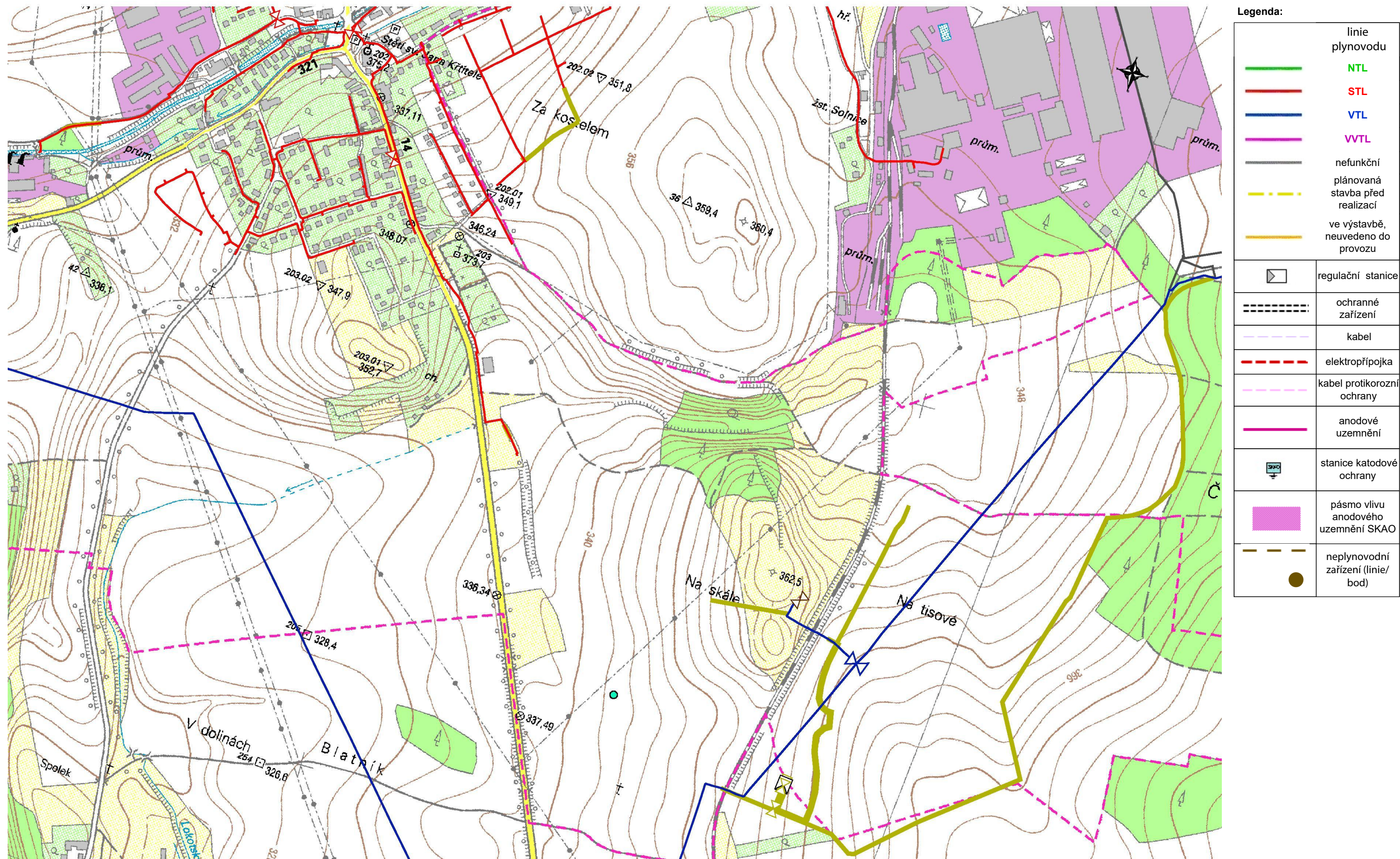
Provozovatel DS: GasNet, s.r.o.; Stavebník: M - PROJEKCE s.r.o., Resslova 956/13, 50002 Hradec Králové. K.ú.: Solnice, Kvasiny, Litohrady.

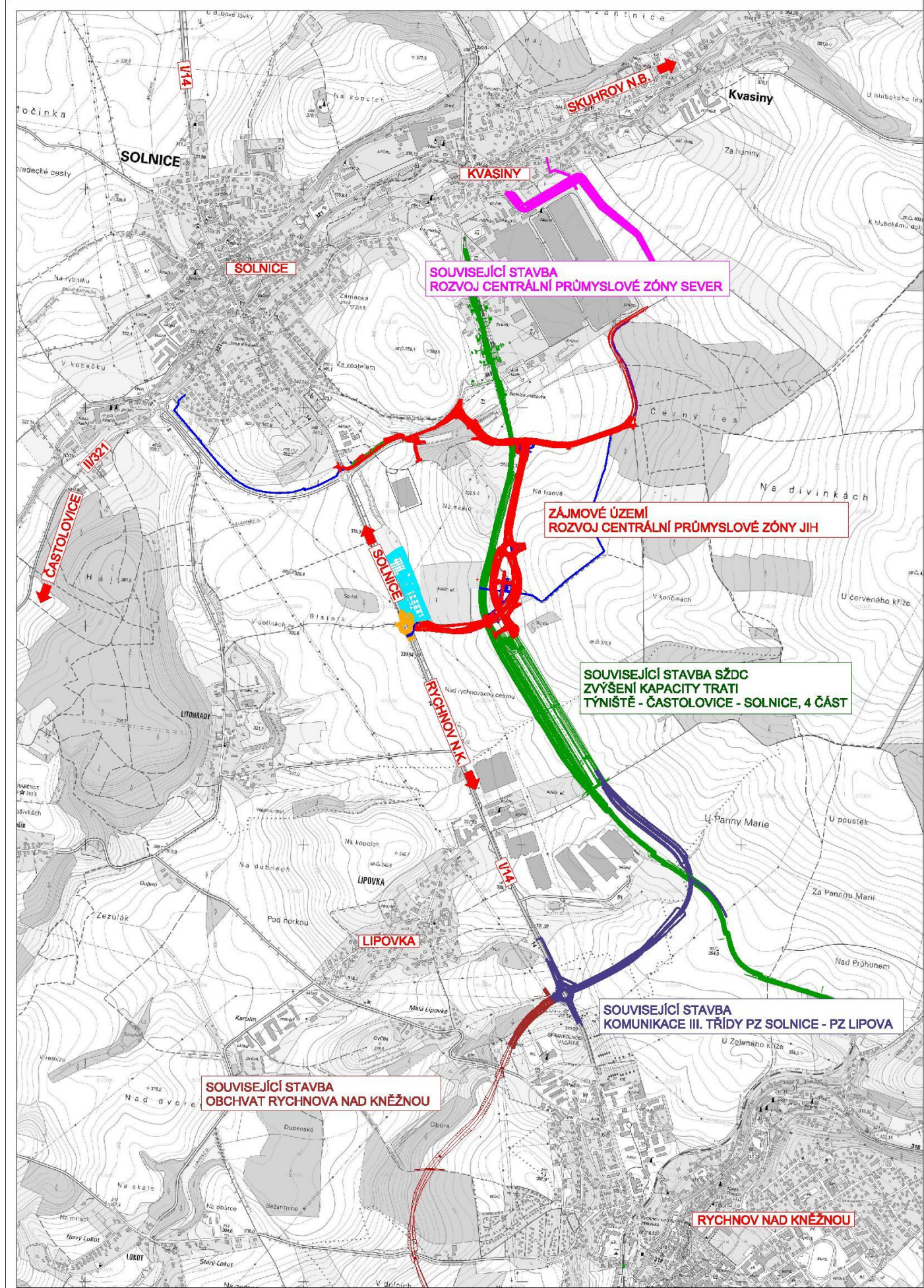


Legenda:

linie plynovodu	
—	NTL
—	STL
—	VTL
—	WTL
---	nefunkční
- - -	plánovaná stavba před realizací
—	ve výstavbě, neuvedeno do provozu
	regulační stanice
- - - - -	ochranné zařízení
---	kabel
- - - - -	elektropřípojka
- - - - -	kabel protikoroziční ochrany
—	anodové uzemnění
	stanice katodové ochrany
	pásmo vlivu anodového uzemnění SKAO
---	neplynovodní zařízení (linie/ bod)

Provozovatel DS: GasNet, s.r.o.; Stavebník: M - PROJEKCE s.r.o., Resslova 956/13, 50002 Hradec Králové. K.ú.: Solnice, Kvasiny, Litohrady.





C. SITUAČNÍ VÝKRESY



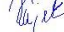
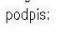

Souřadnicový systém S—JTSK, Výškový systém Bpv

Objednatel:

KRÁLOVÉHRADECKÝ KRAJ
PIVOVARSKÉ NÁMĚSTÍ 1245
500 03 HRADEC KRÁLOVÉ

**KRÁLOVÉHRADECKÝ KRAJ**

Hlavní inženýr projektu: Ing. Lukáš KOPEČEK Čís. akce: 17 289	Společnost PRAGOPROJEKT/M—PROJEKCE — rozvoj centrální a průmyslové zóny SPRAVCE SPOLEČNOSTI:  PRAGOPROJEKT, a.s., K Ryšance 1668/16, 147 54 Praha 4	SPOLEČNÍK SPOLEČNOSTI:  M—PROJEKCE s.r.o., Resslova 956, 500 02 Hradec Králové
--	---	---

Zhotovitel PD: M—PROJEKCE s.r.o., Resslova 956, 500 02 Hradec Králové, IČ: 05061415, www.m—projekce.cz, datová schránka: wk8u9eq Zpracovatelský útvar: Pracoviště Praha — Poděbradská 540/26, 190 00 Praha 9, Tel.: +420 495 842 403, E-mail: info@m—projekce.cz		
Navrhl/vypracoval: Ing. Lukáš KOPEČEK podpis: 	Zodpovědný projektant: Ing. Petr Hájek podpis: 	Vedoucí pracoviště: Ing. Petr Hájek
Technická kontrola: Ing. Petr Hájek podpis: 	Hlavní inženýr projektu: Ing. Lukáš KOPEČEK podpis: 	

Kraj:	KRÁLOVÉHRADECKÝ KRAJ	Číslo zakázky:	17 289 0
Místo stavby:	SOLNICE – PZ JIH, KVASINY – PZ SEVER	Číslo akce:	17 289
Objednatel:	KRÁLOVÉHRADECKÝ KRAJ; PIVOVARSKÉ NÁMĚSTÍ 1245; 500 03 HRADEC KRÁLOVÉ	Datum:	7/2019
Název stavby:	ROZVOJ CENTRÁLNÍ PRŮMYSLOVÉ ZÓNY A DOPRAVNÍ INFRASTRUKTURY - ZPRACOVÁNÍ PROJEKTOVÉ DOKUMENTACE A ZAJIŠTĚNÍ AUTORSKÉHO DOZORU v rámci projektu "Rozšíření strategické průmyslové zóny Solnice - Kvasiny a zlepšení veřejné infrastruktury v Královéhradeckém regionu - Solnice jih"	Formát:	2x A4
Část:	Situační výkres širších vztahů	Měřítko:	1:20000
		Stupeň:	DSP
		Číslo přílohy:	1